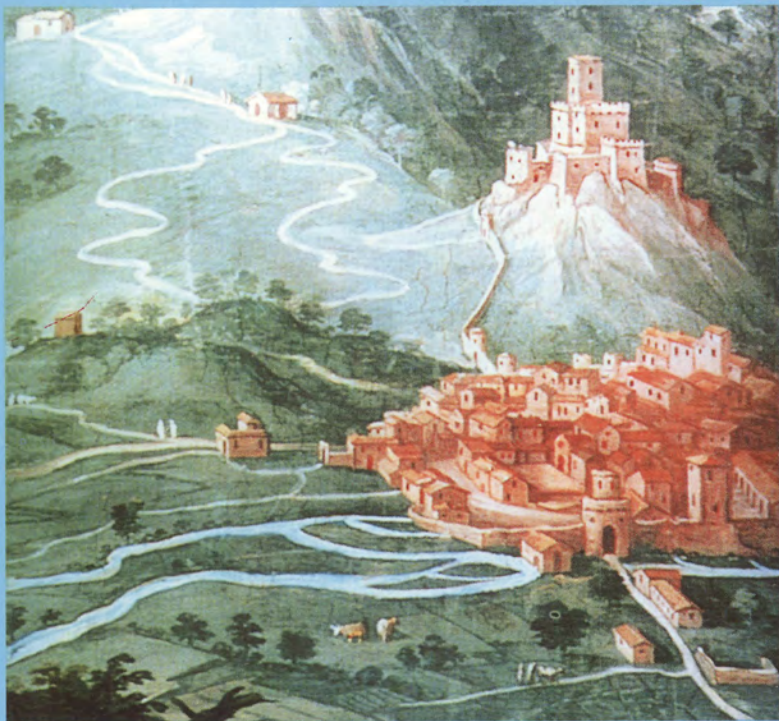


**CDSC**  
**CENTRO DOCUMENTAZIONE E STUDI CASSINATI**



# *CASSINO*

## *Immagini dal passato*

**Sala Comunale delle Esposizioni**  
**Corso della Repubblica**  
**13 - 21 marzo 1999**

**CITTÀ DI CASSINO**  
**ASSESSORATO ALLA CULTURA**

CDSC  
CENTRO DOCUMENTAZIONE E STUDI CASSINATI

# *CASSINO*

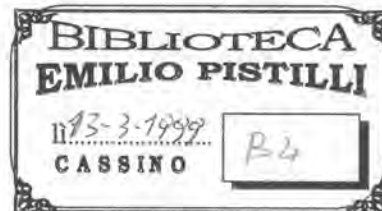
## *Immagini dal passato*

**Mostra di cartoline e foto della vecchia Cassino**

CASSINO 13 - 21 MARZO 1999  
Sala Comunale delle Esposizioni di Corso della Repubblica

Questo catalogo è stato stampato grazie al generoso contributo del Signor **Salvatore Rino Consales**, che ha voluto, in tal modo, manifestare il suo amore per Cassino ma anche la sua commozione dinanzi alle immagini in mostra di quella città che un'atroce guerra ha voluto togliere a tutti noi.

Patrocinio:  
CITTÀ DI CASSINO  
ASSESSORATO ALLA CULTURA



Tipografia Editrice Pontone - CASSINO, 1999

**TUTTI I DIRITTI SONO RISERVATI**

**È severamente vietata la riproduzione anche di una sola immagine  
per scopi commerciali o di pubblicazione non autorizzata.**



**® Centro Documentazione e Studi Cassinati**

**S**embra che la collaborazione tra l'Assessorato alla Cultura della città di Cassino ed il Centro di Documentazione e Studi Cassinati debba dare solo buoni frutti: dopo la prestigiosa mostra "Il libro di Cassino" dell'autunno scorso, che ebbe un successo pieno, ecco ora in mostra le immagini della città che un'assurda guerra volle rendere martire 55 anni fa.

Ritengo che i cittadini di Cassino debbano essere riconoscenti ai soci del CDSC, perché con le loro iniziative hanno mostrato prima l'anima e le voci, ora il volto ed il cuore della scomparsa città.

Non ho dubbi che anche l'attuale mostra abbia il successo che merita, perché l'interesse per ciò che avevamo ed ora non abbiamo più è sempre vivo, sia negli anziani che - e forse soprattutto - nelle giovani generazioni.

Dono particolarmente gradito, poi, da parte del CDSC, è la stampa del presente e prezioso catalogo che farà vivere la mostra per molti anni ancora in casa di ognuno di noi.

L'Assessorato alla Cultura della Città Martire sarà sempre vicino e partecipe ad iniziative del genere.

**L'ASSESSORE ALLA CULTURA  
Fabio Fiorillo**



*Sfogliare un album fotografico della propria città è come sfogliare un album di famiglia o rovistare nella soffitta della casa paterna: ogni immagine, ogni particolare ci riporta alla memoria qualcosa di noi, del nostro passato, che credevamo perso nelle nebbie del tempo, e allora sono le emozioni a prendere il sopravvento: più si è avanti con l'età e più struggente è la nostalgia per qualcosa che abbiamo amato e che, ahimé, non c'è più.*

*Purtroppo non si può dire lo stesso per Cassino, completamente rasa al suolo con i bombardamenti anglo-americani del 1943/44: nulla più resta dell'antica città, salvo i ruderi dimenticati e sepolti nella folta vegetazione delle pendici della Rocca Janula.*

*Solo i pochi "superstiti", emigrati nella loro stessa città, sentiranno muoversi qualcosa dentro nello sfogliare questo album: rivedranno angoli familiari e rivivranno scene della loro giovinezza, scene animate da mille persone di un mondo lontano.*

*Per tanti di noi, invece, che quella città non hanno conosciuto, non vibreranno le corde dei sentimenti. Guiderà la mano a sfogliare le pagine soprattutto la curiosità; sarà come consultare una guida turistica di una città che non visiteremo mai. Non mancherà, però, per gli abitanti di Cassino, anche se cittadini acquisiti, il desiderio di conoscere meglio la storia del luogo che li ospita e che ha dato o darà i natali ai propri figli. Non mancheranno neppure coloro che si accosteranno a queste immagini per ragioni scientifiche: i cultori della storia locale, architetti ed urbanisti, che ne faranno un'occasione di studio e di approfondimento.*

*Guidati da questi propositi - o speranze - i soci del CDSC, dopo la mostra "Il Libro di Cassino", con relativo catalogo, si sono impegnati nell'allestimento della mostra fotografica "Cassino: immagini dal passato" e nella pubblicazione di questo prezioso catalogo.*

*Va segnalato il merito esclusivo del socio Alberto Mangiante, noto e appassionato raccoglitore di foto e cartoline della vecchia Cassino (oltre che dei libri più preziosi) per la realizzazione della mostra e del catalogo, allestiti grazie alla sua piena disponibilità e con notevole suo sacrificio personale: qui voglio ringraziarlo pubblicamente.*

*Le immagini raccolte, per numero e soggetti, non coprono l'intero patrimonio fotografico della vecchia Cassino (questo è il compito del CDSC): alcune sono già note, altre, specialmente quelle animate, sono inedite; tutte, però, contribuiscono a dare una buona idea del tessuto urbano ed umano della scomparsa città.*

*Se i visitatori della mostra e i lettori del catalogo resteranno soddisfatti ci riterremo ben ripagati.*

**IL PRESIDENTE CDSC**  
**Emilio Pistilli**

---

Le foto e le cartoline, salvo quelle con diversa segnalazione, sono di proprietà di Alberto Mangiante.





## Brevi note storiche

La travagliata storia di Cassino prende l'avvio da insediamenti dell'età del ferro presenti sulle pendici meridionali di Montecassino, lì dove sorse poi la romana *Casinum*. Cospicue tracce di vita preistorica, però, fanno risalire la frequentazione della zona fino al paleolitico superiore.

La particolare posizione topografica del primitivo insediamento urbano, posto com'era su importanti tracciati viari, favorì la crescita e l'importanza strategica di *Casinum*.

La città, infatti, fu terra di conquista di varie popolazioni, tra cui i Sanniti e poi i Romani; entrambi provvidero a fortificarla munendola di mura che risalivano fino alla sommità del monte, dove sorgeva l'acropoli, e ridiscendevano verso nord ad abbracciare il colle Janulo.

In epoca romana *Casinum* fu colonia, prefettura e municipio; ebbe la piena cittadinanza romana nel 188 a.C.

Raggiunse il suo massimo splendore nel periodo imperiale: i resti monumentali sono visibili ancora oggi (anfiteatro, teatro, tombe monumentali, strade selciate, acquedotto di 22 chilometri).

Con la caduta dell'impero la città conobbe le devastazioni dei barbari e l'abbandono.

Il territorio riprese vita con la venuta di Benedetto da Norcia su Montecassino (a. 529) e con l'opera instancabile di bonifica e di organizzazione sociale dei monaci.

Purtroppo nei secoli successivi dovette conoscere ancora nuove devastazioni da parte di popolazioni straniere: Longobardi, Saraceni, Normanni.

Il sito dell'antica *Casinum* fu pressoché abbandonato e si tentò di ricostituire la città più a nord, sulle abbondanti sorgenti che sgorgano ai piedi di Montecassino: ci provò l'abate Bertario (ab. 856-883) che iniziò a costruire le mura della nuova Città di Benedetto, *Eulogimenopolis*, ma ne fu impedito da un'incursione di Saraceni, nella quale egli stesso perse la vita.

Ci volle l'abate Aligerno (ab. 948-985) a riportare la vita e l'organizzazione sociale su tutto il territorio; nacque, grazie a lui, i castelli dipendenti dall'abbazia di Montecassino; grazie a lui fu eretta la Rocca Janula, grazie a lui si ricostituì il patrimonio terriero cassinese, frutto di varie donazioni, che fu conosciuto come Terra di S. Benedetto, un vero e proprio stato a conduzione monastica.

Con l'abate Atenolfo (ab. 1011-1022), su ciò che aveva iniziato l'abate Bertario, nacque finalmente la città, che prese il nome di S. Germano. Agli inizi del 1200 l'abate Roffredo dell'Isola fece rinforzare le mura della città collegandole alla fortificazione superiore di Rocca Janula.



Intanto la superiore abbazia, prosperando nell'arte e nella cultura, si affermò come importante centro religioso e politico nel panorama europeo.

I secoli successivi non risparmiarono, al piccolo stato, guerre, devastazioni, pestilenze, disastrosi terremoti. Nel 1230 l'imperatore Federico II firmò un trattato di pace con il papa Gregorio IX nella chiesa di S. Germano (la *Pace di S. Germano*, 23 luglio).

Nei decenni successivi, ai tempi del grande abate Bernardo Ayglerio (ab. 1263-1282), l'intero patrimonio cassinese passò sotto l'influenza degli Angioini.

Nel 1349 un violento terremoto scosse tutto il centro sud d'Italia causando, tra l'altro, il crollo del monastero di S. Benedetto e la rovina della sottostante città di S. Germano.

La Terra di S. Benedetto sotto la dominazione dei regnanti di Napoli fu denominata "Stato di S. Germano" ed affidata alla guida dell'abate di Montecassino con le funzioni di barone: l'abate per particolare privilegio veniva considerato primo barone del regno, con tutti i diritti feudali connessi, compresa l'amministrazione della giustizia - ne furono escluse le cause criminali fino al 1674 -.

Nel tempestoso evolversi degli eventi di quel tempo sia la città che l'abbazia furono sempre coinvolte fisicamente nei fatti d'arme e di politica: dalle guerre di successione tra Spagna e Austria al trono di Napoli, alle cruente imprese brigantesche, alla conquista napoleonica di fine Settecento. Con l'arrivo dei Francesi nel 1806 sul trono di Napoli e con la soppressione della feudalità ebbe termine lo Stato di S. Germano; l'abbazia fu incamerata nei beni del regno e l'abate ne fu nominato semplice custode.

Nel 1863 S. Germano mutò il nome in Cassino ricongiungendosi idealmente alla storia dell'antica Casinum.

Con la raggiunta unità nazionale la struttura medioevale della città di S. Germano iniziò a cambiare fisionomia uscendo dalla cerchia delle mura e proiettandosi verso la pianura con la costruzione di nuove strade e piazze. È da questo periodo (fine Ottocento) che prendono le mosse la mostra fotografica ed il presente catalogo: le foto Alinari ne documentano molto chiaramente sia l'estensione che la fisionomia urbanistica.

Nel 1927 Cassino uscì dall'orbita campana per entrare a far parte della nuova provincia di Frosinone nel Lazio.

Il pluridecennale periodo di discreta tranquillità durato fino al 1943 fu tragicamente scosso dagli eventi bellici della seconda guerra mondiale: la città e l'abbazia si trovarono inserite nel poderoso sistema difensivo germanico della *Linea Gustav* subendo la distruzione totale. Il monastero di Montecassino fu letteralmente cancellato con bombardamenti aerei anglo americani del 15 febbraio 1944, la sottostante città subì la stessa sorte il mese successivo (15 marzo).

La miracolosa rinascita del dopoguerra è un'altra storia e andrebbe documentata con altra appropriata mostra.

Paolo Bril -  
Montecassino  
e S. Germano  
(Cassino) in  
un affresco del 1585 nella  
sala del Con-  
cistoro in Va-  
ticano. L'af-  
fresco è posto  
al di sopra del  
trono papale.







2

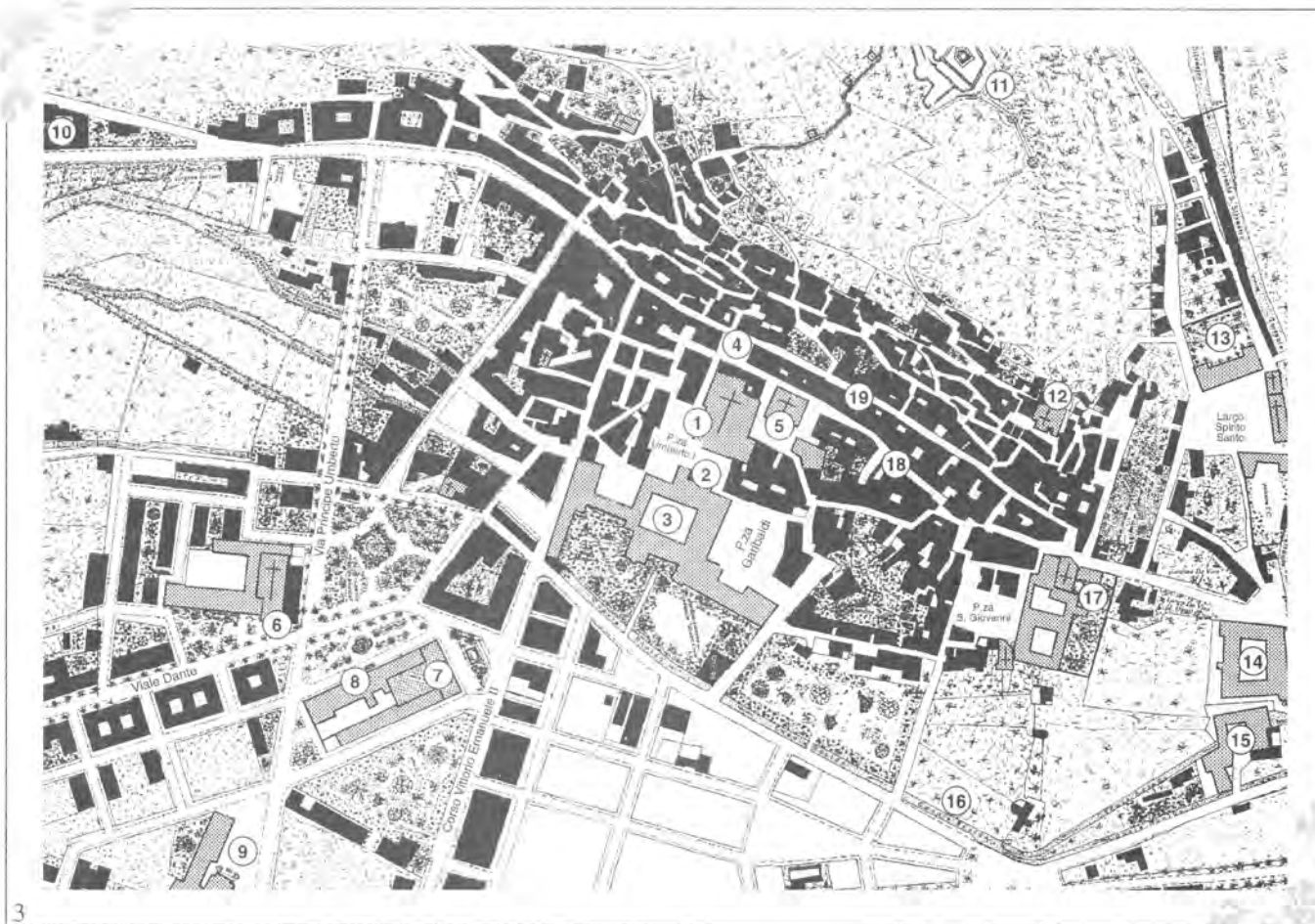
10

22 giugno 1854 - Acquerello del rev. inglese John Louis Petit (1801-1868) raffigurante in primo piano la Chiesa di S. Antonio vista dal retro e, sullo sfondo, la scomparsa Chiesa del Carmine, situate fuori le mura urbane. Proprietà della famiglia Nanni Santoro di Bologna.

## Centro urbano della vecchia Cassino 1923 - 1943\*

### LEGENDA

- 1 - Chiesa di S. Germano
- 2 - Torre Campanaria
- 3 - "Dentro Corte",  
cortile del  
palazzo badiale
- 4 - Largo Fontana Rosa
- 5 - Chiesa di S. Maria  
delle Cinque Torri,  
detta del "Riparo"
- 6 - Chiesa di S. Antonio
- 7 - Teatro Manzoni
- 8 - Liceo-Ginnasio
- 9 - Chiesa del Carmine
- 10 - Palazzo del "Barone"
- 11 - Rocca Janula
- 12 - Chiesa di S. Pietro
- 13 - Scuole "Pie"
- 14 - Carcere giudiziario
- 15 - Stabilimento  
"Birra Peroni"
- 16 - Canale Rapido
- 17 - Chiesa e monastero di  
S. Scolastica
- 18 - Via Foro Cassino
- 19 - Via Riccardo  
da S. Germano

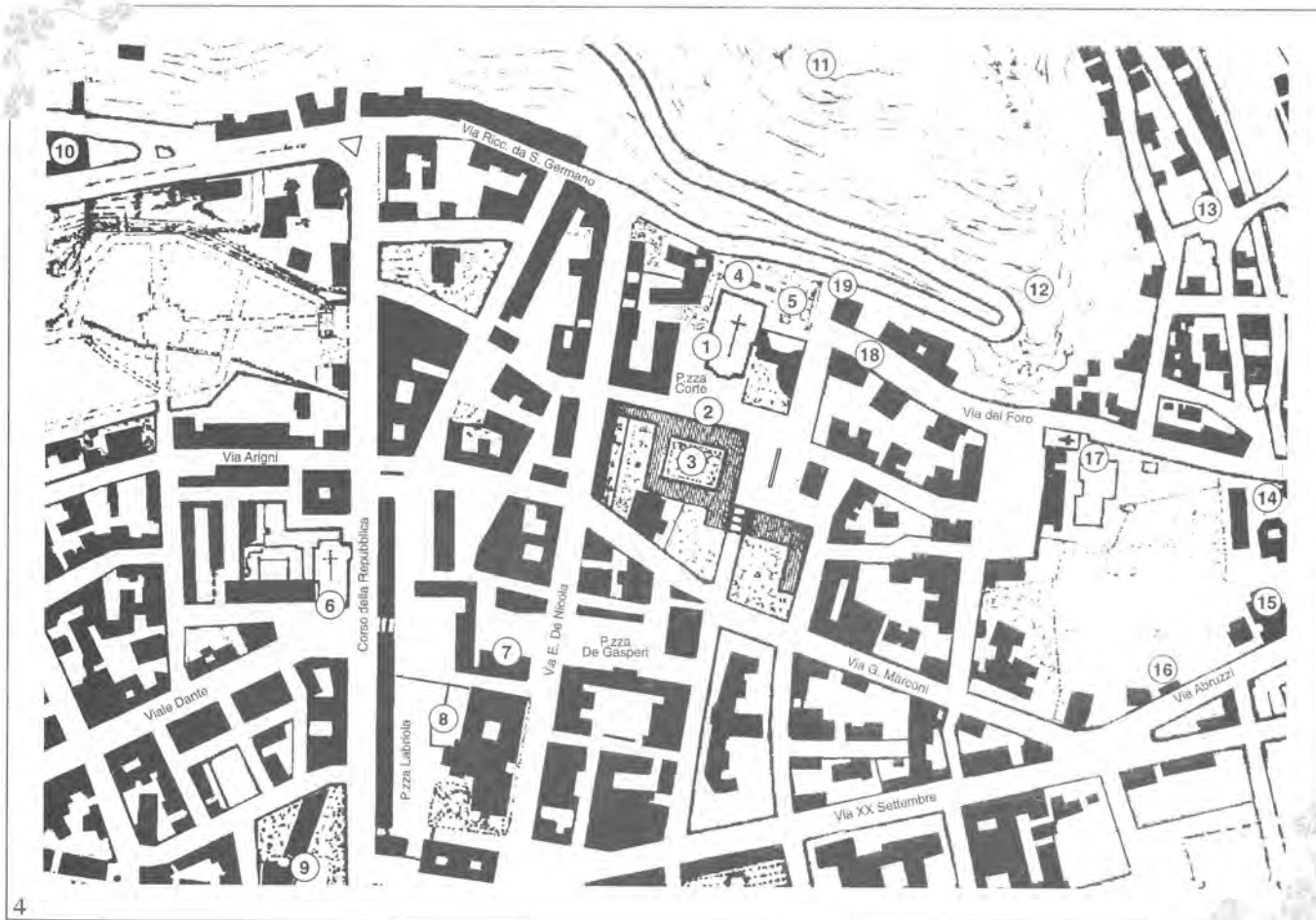


\*Da A. Vano, Cassino prima della  
distruzione, Tav. cm. 70x100

## Centro urbano della odierna Cassino 1999

La legenda  
si riferisce alla  
vecchia Cassino

- 1 - Chiesa di S. Germano
- 2 - Torre Campanaria
- 3 - "Dentro Corte",  
cortile del  
palazzo badiale
- 4 - Largo Fontana Rosa
- 5 - Chiesa di S. Maria  
delle Cinque Torri,  
detta del "Riparo"
- 6 - Chiesa di S. Antonio
- 7 - Teatro Manzoni
- 8 - Liceo-Ginnasio
- 9 - Chiesa del Carmine
- 10 - Palazzo del "Barone"
- 11 - Rocca Janula
- 12 - Chiesa di S. Pietro
- 13 - Scuole "Pie"
- 14 - Carcere giudiziario
- 15 - Stabilimento  
"Birra Peroni"
- 16 - Canale Rapido
- 17 - Chiesa e monastero di  
S. Scolastica
- 18 - Via Foro Cassino
- 19 - Via Riccardo  
da S. Germano





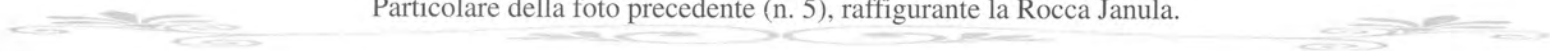


5

Fine XIX secolo - Panorama dalla statale di Montecassino.  
In primo piano, donne in costume caratteristico locale.



6







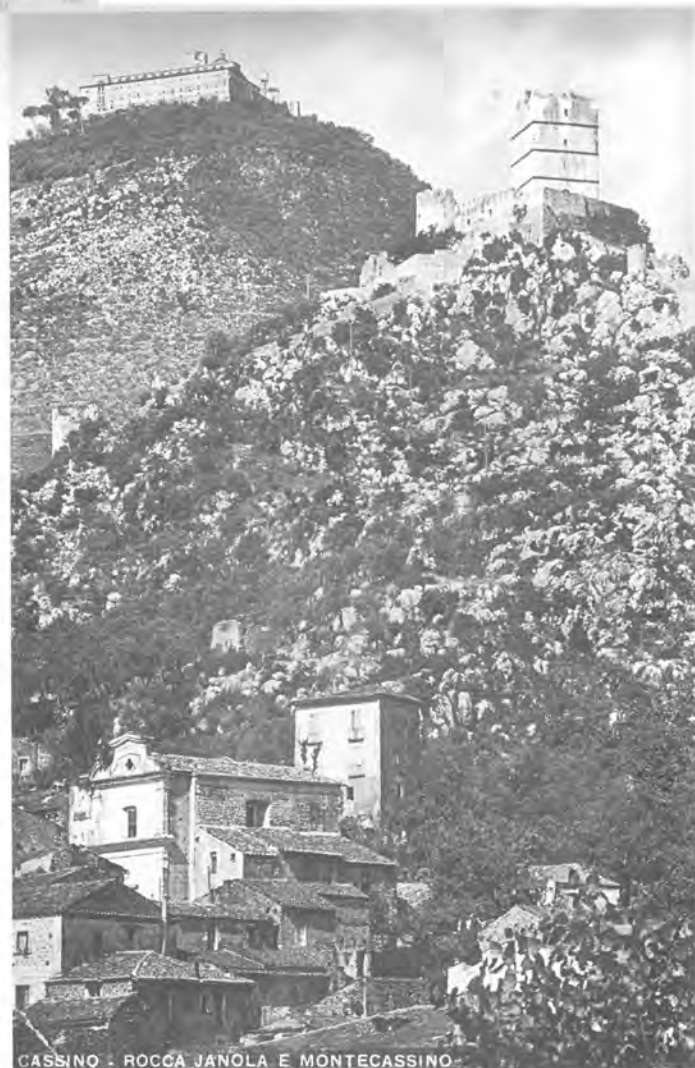
Inizio secolo - Strada per Montecassino. Sulla sinistra, il Villino Colella e, a destra, la Rocca Janula.



8

Fine XIX secolo - Panoramica di Cassino, con la Rocca Janula, torri e mura medievali. Sul crinale destro del colle è visibile la torre detta "gliu rucchittö".

Anni 30-40 - Rione S. Pietro, con la Chiesa dedicata al Santo, costruita nel XVII secolo. In alto la Rocca Janula.





10

Inizio secolo - Piazza Fontana Rosa o "la Piazzetta", con la fontana pubblica in primo piano. I gradini laterali consentivano l'accesso alla Via Riccardo da S. Germano, nota anche come via "coppa coppa".



11

Anni 30 - Largo Foro Cassino. L'edificio sul fondo, già donazione del testamento De Posis, fu tenuto, fino ai principi del secolo scorso, dalle Cappuccinelle, a cui subentrarono le Stimmatine. A destra, palazzo Ombres

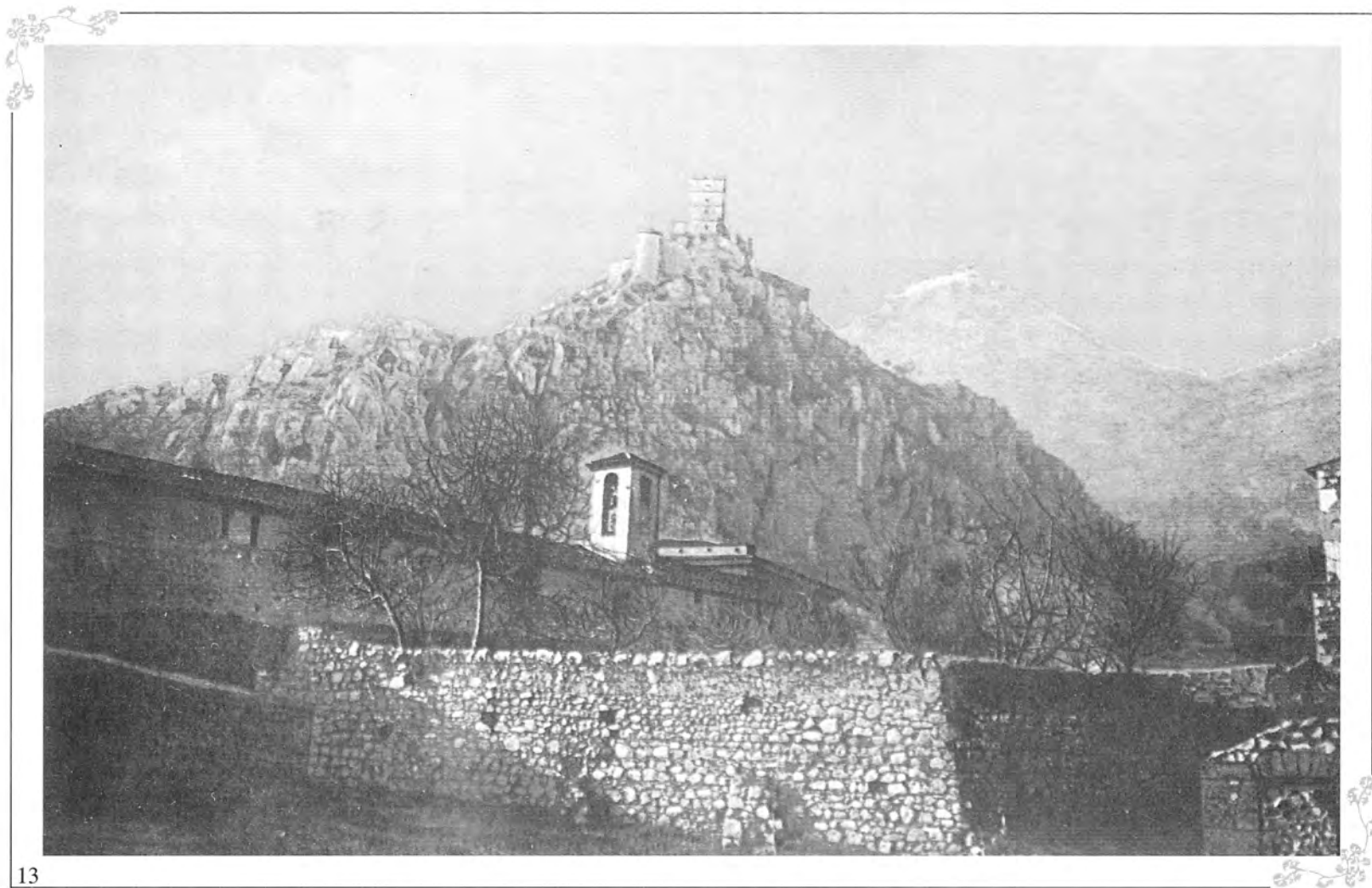


12

20

Anni 40 - Largario dell'Assunta. Processione di rientro dell'ottavario dell'Assunta, l'edificio in primo piano, già Convento dei Domenicani, con la soppressione post-unitaria, fu adibito a carcere mandamentale. Sul lato sinistro, non visibile, sorgeva la Chiesa dell'Assunta.





13

Anni 30 - Rione S. Silvestro. In primo piano le due chiese contigue dedicate a S. Anna ed allo Spirito Santo.





Anni 30 - Piazza Umberto I o del Duomo, con il campanile, la Curia ed il Tribunale.



CASSINO — Palazzo di Giustizia

15

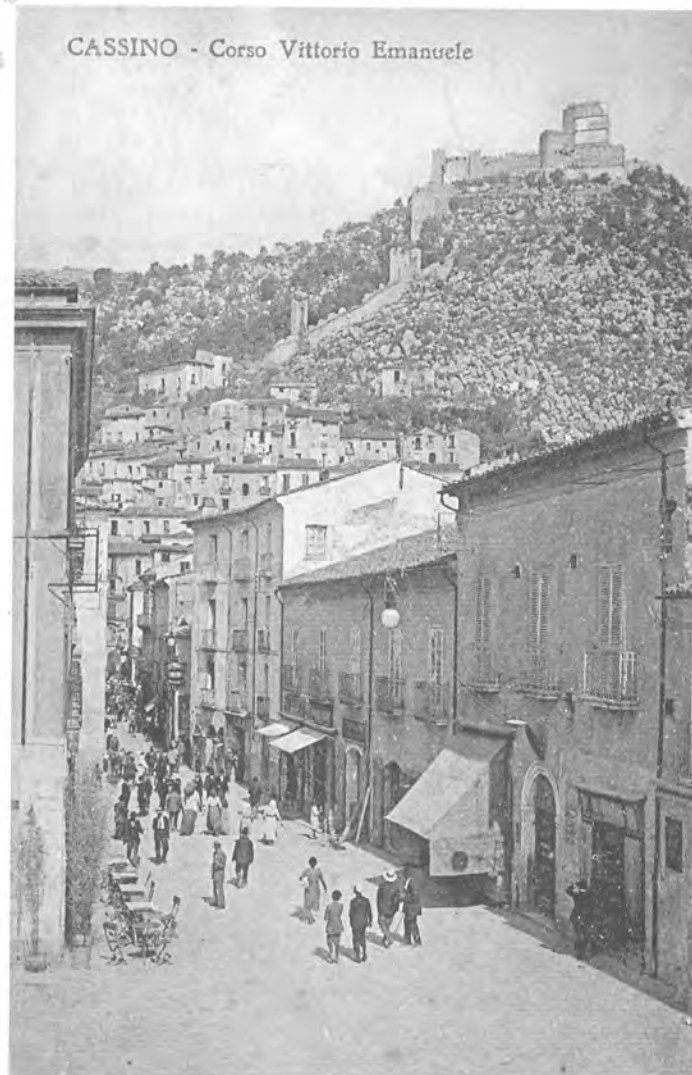
Anni 20 - Palazzo Abbaziale con il campanile della Chiesa Collegiata (Chiesa Madre). Uniti, la Curia e l'edificio adibito a Tribunale.



16

Anni 30 - Piazza Umberto I o del Duomo, con la Chiesa Collegiata (Chiesa Madre) dedicata a S. Germano, costruita nell'VIII secolo e restaurata alla fine del XVII. Sulla sinistra, palazzo Di Giovanni. In fondo, palazzo Villa-Patini.

Anni 30 - Corso Vittorio Emanuele II  
visto da Piazza Marselli.





18

Inizio secolo - Corso Vittorio Emanuele II. Sulla sinistra, il Caffè Giallonardi. Sulla destra, palazzo Nucci-Margiotta. Sullo sfondo, il ristorante-hôtel "Cassino".

Inizio secolo - Corso Vittorio Emanuele II, con il Convitto "Dante Alighieri".





Anni 30 - Piazza Nicola Marselli, con il Corso Vittorio Emanuele II. A sinistra, palazzo Nucci-Margiotta.

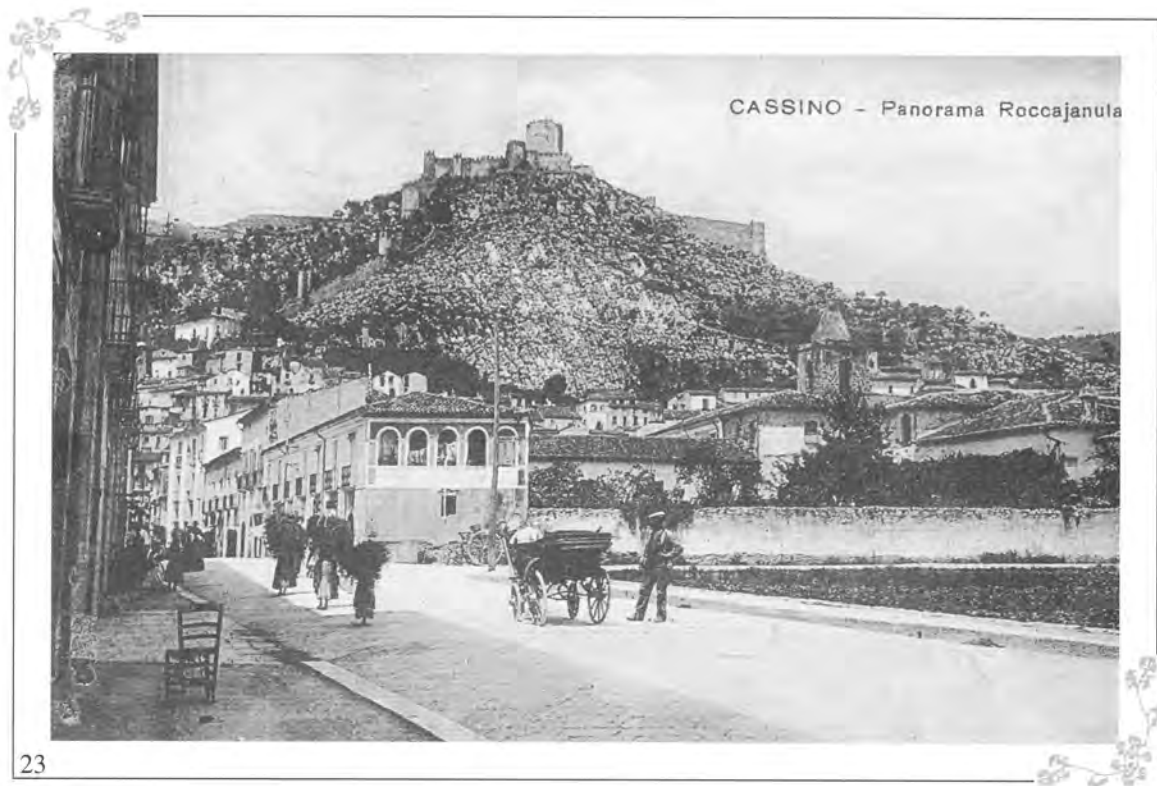




Anni 30-40 - Corso Vittorio Emanuele II, con Piazza Regina Margherita. A sinistra, palazzo Notarmarco. A destra, in primo piano, il palazzo delle Poste.



Anni 20 - Piazza Regina Margherita. A sinistra, palazzo Notarmarco e, a destra, i palazzi Margiotta e Vitale.



Inizio XX secolo - Rione Ponte. Via Napoli. Si nota il campanile costruito davanti alla facciata della Chiesa Collegiata (Chiesa Madre), con la cuspidine originale.

CASSINO — Piazza Principe Amedeo



24

Inizio secolo - Piazza Principe Amedeo. A destra la porta del Palazzo Comunale, palazzo Notarmarco e giardini comunali.



CASSINO - Teatro Manzoni

25

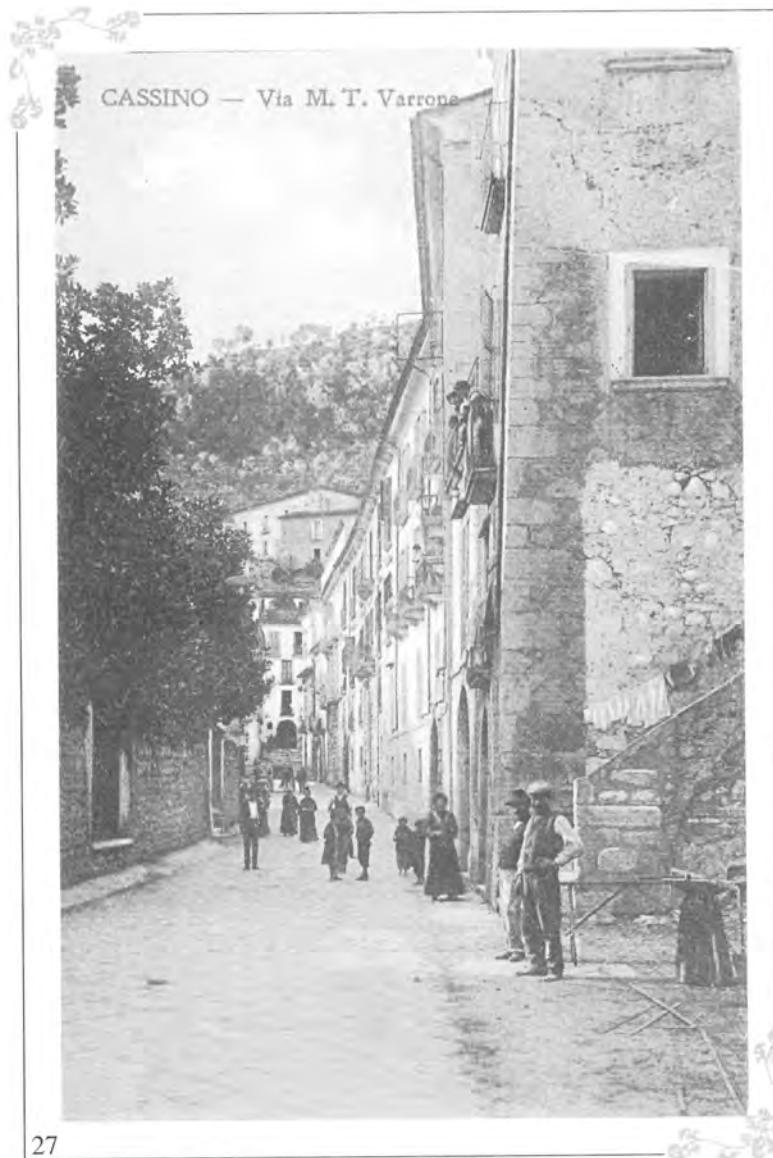
Inizio secolo - Piazza Regina Margherita, la facciata del Palazzo Comunale con i tre ingressi dell'annesso Teatro Manzoni.

CASSINO - Corso V. Eman. visto  
dalla farmacia di C. Paglia



Inizio secolo - Corso Vittorio Emanuele II, all'incrocio con via Varrone. A destra la farmacia Paglia. Sul fondo, il supportico che accedeva in via Riccardo da S. Germano.

Inizio secolo - Via Varrone. Sullo sfondo, il popoloso quartiere delle "Tre colonne". In primo piano, una torre medievale trasformata in abitazione. Subito dopo, palazzo Petrarcone con, sulla sinistra, i giardini del medesimo.





CASSINO — Via M. T. Varrone



Anni 20 - Via Varrone vista dall'incrocio con il Corso Vittorio Emanuele II. A sinistra, palazzo Tomassi e, subito dopo, palazzo Petrarcone.



CASSINO - Corso Vittorio Emanuele

29

Anni 30 - Corso Vittorio Emanuele II, ingresso della città. Si notano in sequenza palazzo Danese, con il ristorante "Italia", palazzo Jucci e, sullo sfondo, palazzo De Rosa.



CASSINO - Corso Vittorio Emanuele

30

Anni 30-40 - Corso Vittorio Emanuele II. In primo piano,  
palazzo Danese con il ristorante "Excelsior" e palazzo Jucci.  
A sinistra, palazzo De Vivo.



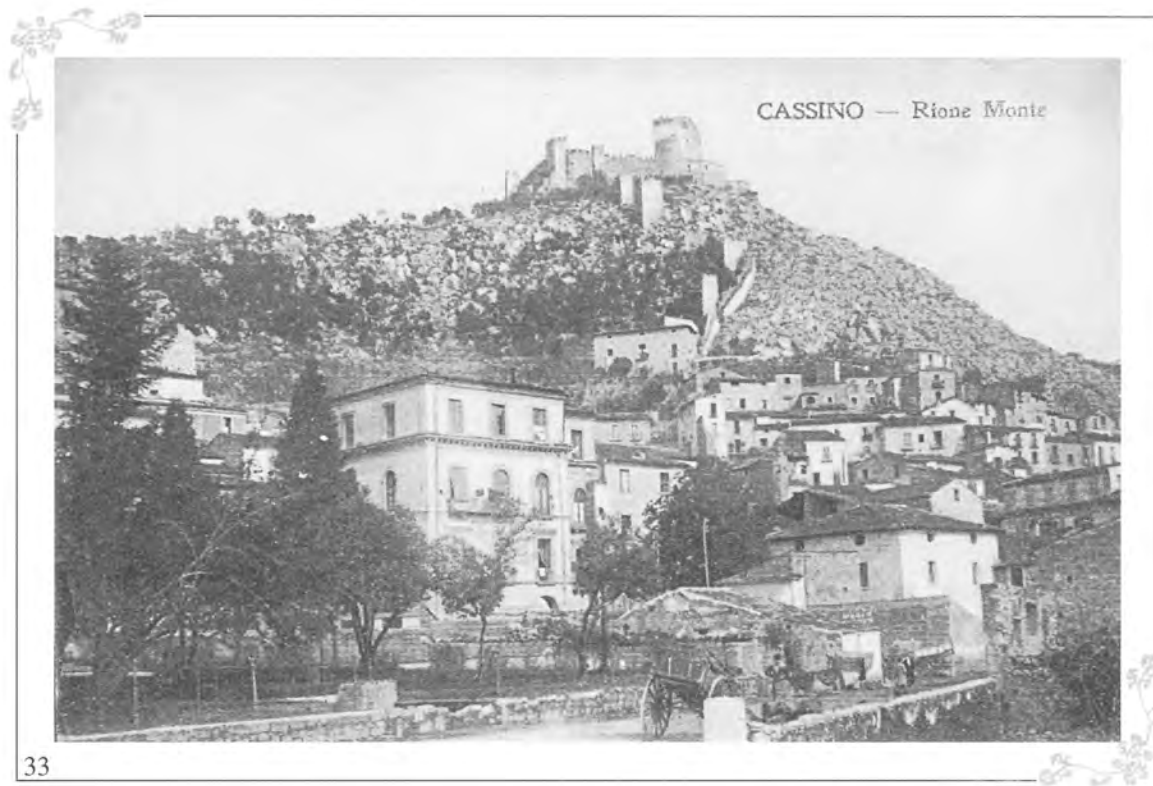
31

Inizio secolo - Giardino comunale prospiciente palazzo Danese. La strada sulla destra è l'attuale Corso della Repubblica. Sullo sfondo, a sinistra, il palazzo del Liceo-Ginnasio, sulla destra, il complesso di S. Antonio



32

Inizio secolo - Largario prospiciente palazzo Danese con la fontana che ornava il giardino comunale. In primo piano, palazzo Bruno-De Vivo-Colella. Sullo sfondo, la Rocca Janula.



33

Inizio secolo - In primo piano, via Condotti. A sinistra, parte del giardino comunale e palazzo Bruno-De Vivo-Colella.



Cassino - Corso Vittorio Emanuele II.

34

Inizio secolo - Corso Vittorio Emanuele II, ingresso della città. A sinistra, i palazzi Jucci e Danese, a destra, palazzo De Vivo. Sullo sfondo, la Rocca Janula. Da notare, al centro, donne nel tipico costume locale.





Cassino - Corso Vittorio Emanuele III

35

Anni 20 - Ingresso sud ovest della città, con, a sinistra, il palazzo del barone De Rosa.



**Cassino** (Rettifilo della Ferrovia)

36

Fine XIX secolo - Grande largario anticamente detto "Le Starze", con la Chiesa di S. Antonio e l'ex Convento dei Francescani, fondato del XIII secolo.



Cassino - Panorama visto dalla Piazza del Mercato

37

Fine XIX secolo - Il mercato settimanale che si teneva nel grande largario detto "Le Starze". A sinistra, la Chiesa di S. Antonio con l'ex Convento dei Francescani. A destra, in basso, la Chiesa di S. Rocco.



38

Inizio secolo - Piazza Principe Amedeo, con i giardini della villa comunale. Sullo sfondo, la parte pedemontana della città. In primo piano, la Chiesa dedicata a S. Rocco.



39

CASSINO Viale Ferrovia

Anni 20 - Viale Dante. A sinistra, la Chiesa di S. Antonio con l'ex Convento dei Francescani. Sullo sfondo, palazzo Notarmarco.

CASSINO - Rettifilo della Ferrovia dal Convitto "Alighieri".



40

Inizio secolo - Viale Dante. A destra, il complesso della Chiesa di S. Antonio. A sinistra, palazzo Vitto. In primo piano, i giardini comunali.



41

Inizio secolo - Il complesso dell'ex Convento dei Francesciani e la Chiesa di S. Antonio. In primo piano, i giardini comunali antistanti il Liceo-Ginnasio "Carducci".



CASSINO — R. Ginnasio G. Carducci e Convitto Dante Alighieri



42

Inizio secolo - Piazza Principe Amedeo. A destra, il palazzo del Liceo-Ginnasio. A sinistra, palazzo Notarmarco.



Anni 20 - Viale Dante e, a destra, la Chiesa di S. Antonio. A sinistra, palazzo Vitto.



44

Anni 30 - Viale Dante all'incrocio delle vie, a sinistra, Cavour e a destra Petrarca.

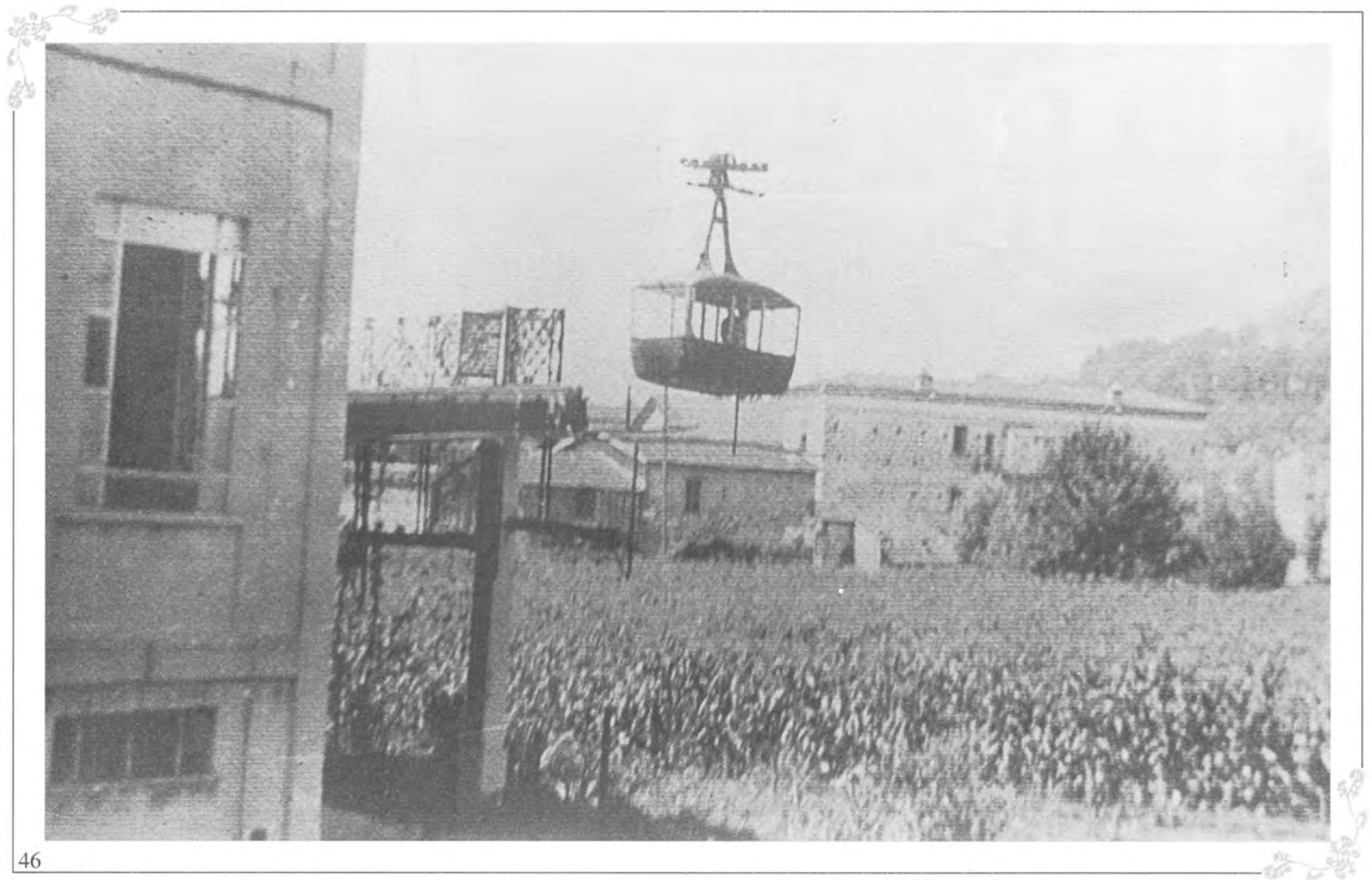


CASSINO - Viale Ferrovia

*(Viale Dante.)*

45

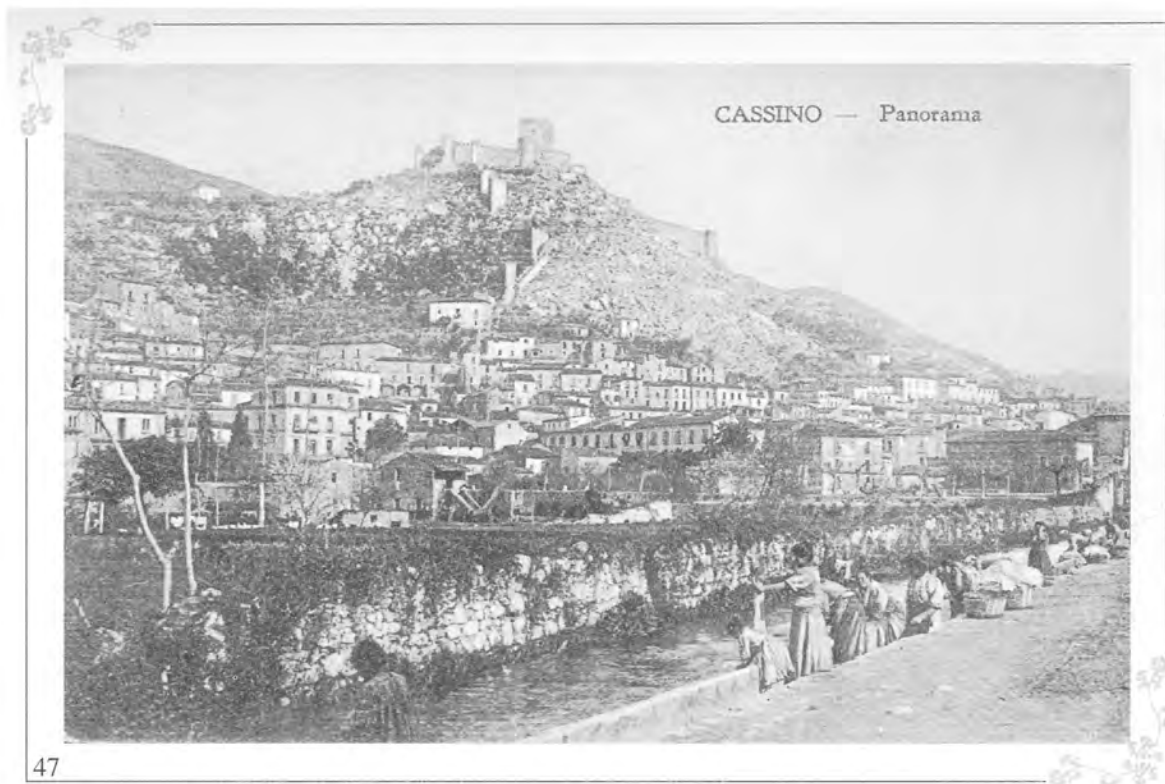
Anni 40 - Viale Dante. Sullo sfondo, la stazione ferroviaria.



46

54

Anni 30 - Funivia in partenza per Montecassino, inaugurata il 21 maggio 1930.



47

Inizio secolo - Lavandaie al lavatoio pubblico, sito nei pressi di via Arigni. Sullo sfondo, la parte pedemontana della città.





48

Anni 40 - Ingresso Villa Pinchera. Sullo sfondo, la Rocca Janula. (Foto della collezione di Bruno Miele).



49

Inizio secolo - Rione Colosseo. Veduta della Casinum romana. In primo piano, l'anfiteatro costruito nel I-II secolo d. C. A sinistra, i ruderi del Seminario, edificato alla fine del XVIII secolo. In primo piano, la Cappella della "Madonna della Crocella".



## INDICE DELLE FOTO

1) Paolo Bril - Montecassino e S. Germano (Cassino) in un affresco del 1585. . . . .	Pag. 9
2) 22 giugno 1854 - Acquerello del rev. inglese John Louis Petit (1801-1868). . . . .	» 10
3) Carta topografica della vecchia Cassino. . . . .	» 11
4) Carta topografica dell'odierna Cassino. . . . .	» 12
5) Fine XIX secolo - Panorama dalla statale di Montecassino. . . . .	» 13
6) Particolare della foto precedente (n. 5), raffigurante la Rocca Janula. . . . .	» 14
7) Inizio secolo - Strada per Montecassino. . . . .	» 15
8) Fine XIX secolo - Panoramica di Cassino, con la Rocca Janula, torri e mura medievali. . . . .	» 16
9) Anni 30-40 - Rione S. Pietro con la Chiesa dedicata al Santo. . . . .	» 17
10) Inizio secolo - Piazza Fontana Rosa o "la Piazzetta". . . . .	» 18
11) Anni 30 - Largo Foro Cassino. . . . .	» 19
12) Anni 40 - Largario dell'Assunta. . . . .	» 20
13) Anni 30 - Rione S. Silvestro. . . . .	» 21
14) Anni 30 - Piazza Umberto I o del Duomo, con il campanile, la Curia ed il Tribunale. . . . .	» 22
15) Anni 20 - Palazzo Abbaziale con il campanile. . . . .	» 23
16) Anni 30 - Piazza Umberto I o del Duomo con la Chiesa Collegiata. . . . .	» 24
17) Anni 30 - Corso Vittorio Emanuele II visto da Piazza Marselli. . . . .	» 25

18) Inizio secolo - Corso Vittorio Emanuele II. . . . .	Pag. 26
19) Inizio secolo - Corso Vittorio Emanuele II con il Convitto "Dante Alighieri". . . . .	» 27
20) Anni 30 - Piazza Nicola Marselli con il Corso Vittorio Emanuele II. . . . .	» 28
21) Anni 30-40 - Corso Vittorio Emanuele II con Piazza Regina Margherita. . . . .	» 29
22) Anni 20 - Piazza Regina Margherita. . . . .	» 30
23) Inizio XX secolo - Rione Ponte e via Napoli. . . . .	» 31
24) Inizio secolo - Piazza Principe Amedeo. . . . .	» 32
25) Inizio secolo - Piazza Regina Margherita. . . . .	» 33
26) Inizio secolo - Corso Vittorio Emanuele II all'incrocio con via Varrone. . . . .	» 34
27) Inizio secolo - Via Varrone. . . . .	» 35
28) Anni 20 - Via Varrone vista dall'incrocio con il Corso Vittorio Emanuele II. . . . .	» 36
29) Anni 30 - Corso Vittorio Emanuele II, ingresso della città. . . . .	» 37
30) Anni 30-40 - Corso Vittorio Emanuele II. . . . .	» 38
31) Inizio secolo - Giardino comunale prospiciente palazzo Danese. . . . .	» 39
32) Inizio secolo - Largario prospiciente palazzo Danese con la fontana. . . . .	» 40
33) Inizio secolo - Via Condotti. . . . .	» 41
34) Inizio secolo - Corso Vittorio Emanuele II, ingresso della città. . . . .	» 42
35) Anni 20 - Ingresso sud ovest della città e palazzo del barone De Rosa. . . . .	» 43
36) Fine XIX secolo - Grande largario con la Chiesa di S. Antonio. . . . .	» 44

37) Fine XIX secolo - Il mercato settimanale nel largario detto "Le Starze. . . . .	Pag. 45
38) Inizio secolo - Piazza Principe Amedeo, con i giardini della villa comunale. . . . .	» 46
39) Anni 20 - Viale Dante. . . . .	» 47
40) Inizio secolo - Viale Dante con la Chiesa di S. Antonio e palazzo Vitto. . . . .	» 48
41) Inizio secolo - L'ex Convento dei Francescani e la Chiesa di S. Antonio. . . . .	» 49
42) Inizio secolo - Piazza Principe Amedeo. . . . .	» 50
43) Anni 20 - Viale Dante e la Chiesa di S. Antonio. . . . .	» 51
44) Anni 30 - Viale Dante. . . . .	» 52
45) Anni 40 - Viale Dante; sullo sfondo la stazione ferroviaria. . . . .	» 53
46) Anni 30 - Funivia in partenza per Montecassino. . . . .	» 54
47) Inizio secolo - Lavandaie al lavatoio pubblico. . . . .	» 55
48) Anni 40 - Ingresso Villa Pinchera. . . . .	» 56
49) Inizio secolo - Rione Colosseo. . . . .	» 57





Hanno collaborato all'organizzazione della mostra e alla elaborazione del catalogo i soci:

Gaetano Lena

Alberto Mangiante

Fernando Sidonio

Maurizio Zambardi

Alla elaborazione delle didascalie il Sig. Antonio Vano

Stampato dalla  
Tipolitografia - Pontone  
Cassino  
Tel. e Fax 0776.23347

